

# RAPPORT D'ACTIVITÉ 2007

SYNDICAT DÉPARTEMENTAL D'ÉNERGIES DE L'ARDÈCHE

Le mot du président

*Chers adhérents, chers collègues,*

*J'ai le plaisir de vous adresser le rapport d'activité du Syndicat Départemental d'Énergies de l'Ardèche concernant l'année 2007.*

*Ce document annuel ne répond pas uniquement à une obligation légale\* ; il fournit chaque année à nos adhérents et partenaires des données précises et chiffrées sur le fonctionnement et l'activité de notre collectivité.*

*Il est aussi le moyen de revenir sur les moments forts qui ont jalonné l'année écoulée.*

*Vous constaterez notamment que notre collectivité n'a de cesse d'évoluer. Au-delà de notre compétence historique que constitue l'électrification rurale et qui demeure l'essentiel de notre activité, le SDE 07 est aujourd'hui présent aux côtés des élus qui ont fait le choix du gaz, mais aussi celui du bois-énergie et de la Maîtrise de la Demande d'Énergie (MDE). Les EnR (énergies renouvelables) et la MDE sont désormais au cœur de notre activité.*

*Je profite de ce bilan d'activité pour remercier les élus du bureau syndical et ceux de nos collectivités adhérentes, ainsi que les agents, pour leur travail et leur implication qui nous permettent d'assurer depuis 1964 à tous les Ardéchois un service public de qualité.*

*En espérant que ce document vous sera utile, je vous en souhaite bonne lecture.*

Bernard BERGER  
Président du SDE 07

**\* Article L5211-39 du Code Général des Collectivités Territoriales :**

“ Le président de l'établissement public de coopération intercommunale adresse chaque année, avant le 30 septembre, au maire de chaque commune membre un rapport retraçant l'activité de l'établissement, accompagné du compte administratif arrêté par l'organe délibérant de l'établissement. Ce rapport fait l'objet d'une communication par le maire au conseil municipal en séance publique au cours de laquelle les délégués de la commune à l'organe délibérant de l'établissement public de coopération intercommunale sont entendus. Le président de l'établissement public de coopération intercommunale peut être entendu, à sa demande, par le conseil municipal de chaque commune membre ou à la demande de ce dernier. Les délégués de la commune rendent compte au moins deux fois par an au conseil municipal de l'activité de l'établissement de coopération intercommunale. ”

# 1. Le fonctionnement du syndicat

## ► LES INSTANCES REPRESENTATIVES

### • Les adhérents

- Le SDE 07 compte
- 141 communes isolées
- 17 syndicats d'électrification
- 4 SIVM
- 5 communautés de communes

En 2007, le travail de mise à jour des adhérents entrepris en 2005 a été poursuivi afin de demander l'adhésion directe des communes suite à la dissolution de syndicats de communes.

Parallèlement, **une modification des statuts** a été engagée afin de se mettre en conformité avec les nouvelles missions du syndicat.

Les modifications statutaires envisagées (ajout des nouvelles compétences en matière de réseau de chaleur, coordination de travaux d'enfouissement et la possibilité pour le syndicat d'agir en qualité de mandataire) ont fait l'objet d'une large concertation.

Elles ont été présentées au cours de 9 réunions d'information qui ont rassemblé quelque 150 élus (Thueyts, Le Cheylard, Bourg-Saint-Andéol, Bogy, Les Vans, Ucel, Alissas, Cornas et Lanarce).

L'adoption des nouveaux statuts est intervenue lors du Comité Syndical du 27 juin.

### • Le Bureau syndical

Président : Bernard BERGER

Vices présidents : Alain MARTIN, Yves SERRE, Jean OZIL, Alain RISSON.

Secrétaire : Jacques GENEST

Membres : Jeannine ROQUE, Patrick COUDÈNE, Jean-Paul CROIZIER, Georges FANGIER, Richard MOLINA, Bernard PERRIOLAT, Maurice ROCHE, Robert ROMERO, Jean-Marie ROUX.

### • Le Comité

Il est constitué de 95 délégués.

### • Les Commissions

- La commission d'appel d'offres s'est réunie le 15 mai et le 10 décembre.
- La commission d'ouverture des plis s'est réunie le 30 mars et le 16 novembre.

## ► LES REUNIONS SYNDICALES

- Le bureau syndical s'est réuni à dix reprises, le 15 janvier, le 9 février, le 15 mars, le 19 avril, le 9 mai, 20 juin, le 23 juillet, le 24 septembre, le 13 novembre.

- Le comité syndical s'est réuni le 27 mars, le 20 juin (absence de quorum), le 27 juin et le 19 décembre au Pouzin (pas de salle disponible à Privas).

► **LE FONCTIONNEMENT ADMINISTRATIF**

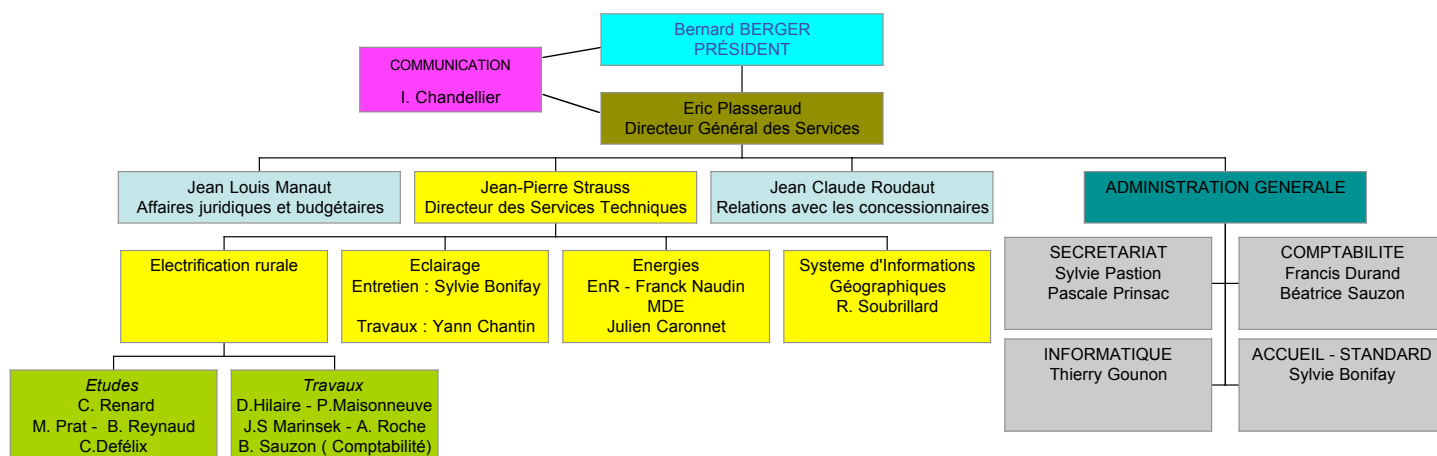
• **Les moyens humains**

Au 31 décembre 2007, le SDE 07 comptait 24 personnes, 8 personnels administratifs et 16 techniciens.

Filière	administrative		technique	
	femme	homme	femme	homme
titulaires	4	3	-	10
contractuels	1	-	-	6

- 1 nouvel agent a intégré le Syndicat en 2007 : Yann CHANTIN, technicien en éclairage public
- 1 agent est parti en retraite
- 1 agent en disponibilité a réintégré son poste.

L'organigramme au 31-12-2007 :



• **La formation**

Elle a concerné en 2007, 8 agents pour un nombre total de 17 journées.

• **Les stagiaires**

- Siham FARDADIS a été accueillie pendant 4 semaines dans le cadre de son BEP comptabilité- secrétariat.

- Anne-Sophie HENNION a effectué un stage de fin de formation "génie climatique, économie d'énergies, énergies renouvelables" d'une durée d' 1 mois. Elle a plus particulièrement suivi les dossiers diagnostics énergétiques et bois-énergie.

## • Les réunions de la FNCCR

Le SDE 07 a participé à de nombreuses réunions de la FNCCR ainsi qu'aux groupes de travail (communication, énergies renouvelables).

## • La communication du syndicat

▶ A l'occasion de l'ouverture à la concurrence des marchés de l'énergie le 1<sup>er</sup> juillet 2007, le SDE 07 qui est le Service Public de distribution de l'énergie en Ardèche, a lancé une vaste campagne d'information intitulée **Bien acheter son électricité et son gaz**, dont l'objectif était d'expliquer aux ardéchois l'ouverture à la concurrence des marchés de l'énergie et les informer sur leurs démarches et leurs droits.

Cette campagne d'information (relations presse, affichage...) menée au niveau national, avec le soutien de la FNCCR, (fédération nationale des collectivités concédantes et régies) a été déclinée en Ardèche de la façon suivante :

- une campagne radiophonique,
- un site internet spécifique, energie2007.fr
- un guide de 16 pages, intitulé **Bien acheter son électricité et son gaz**, qui prodigue des conseils pratiques et informations utiles.



Le SDE 07 a fait imprimer ce document à 25 000 exemplaires.

La diffusion a été effectuée entre le 18 juin et la mi juillet auprès

- des 339 mairies du département,
- des 2 caisses d'allocations familiales,
- de ADIS et Vivarais habitat,
- des associations de consommateurs CLCV,
- de la préfecture et des sous-préfectures,
- de DDCCRF.
- du CAUE, de la DDE (service de l'ANAH), des Centres médico-sociaux, des communautés de communes disposant d'un volet habitat.

Le SDE 07 a par ailleurs assuré une permanence téléphonique pour répondre aux consommateurs.

▶ CONTACT, le journal d'information du SDE 07 est paru à 2 reprises, en mai et octobre. Le marché concernant sa mise en page et son impression a été relancé en 2007.

▶ Le site internet du SDE 07 est mis à jour selon un rythme hebdomadaire. Outre l'activité du syndicat, il permet :

- d'obtenir des formulaires de renforcement, extension, enfouissement et des formulaires de dépannage (communes adhérentes aux contrats d'entretien) ;
- de demander directement le dépannage ;
- de consulter la liste des travaux inscrits et les subventions votées ...

▶ Une revue de presse mensuelle est effectuée à l'attention des membres du Bureau et du personnel afin de les tenir informés de l'actualité énergétique locale, nationale et internationale.

▶ Des réceptions de fin de chantier réunissant élus, entreprises, techniciens et presse locale ont été organisées dans les communes de Thueyts, Les Salelles, Cros de Géorand, Fabras, Saint-Clair.

## 2. La concession

### ► La concession d'électricité \* (au 31-12-2006)

Nombre d'abonnés : 199 635, soit 3 070 clients de plus qu'en 2005 (soit + 1,5%).

Le réseau de distribution publique d'électricité est principalement constitué :

- de réseau basse tension dit « réseau BT » (230/400 volts)
- de réseaux de moyenne tension dit « réseau HTA » (20 000 volts)
- de postes de distribution publique (poste HTA/BT).

#### • Réseau BT (longueur en mètres)

	2006	Variation/2005
Longueur souterrain	1 266 184	+ 4,31 %
Longueur aérien nu	449 158	- 2,36 %
Longueur torsadé	5 872 498	+ 0,08 %
Longueur total aérien	6 327 696	- 0,26 %
<b>Longueur totale BT</b>	<b>7 587 840</b>	<b>+ 0,51 %</b>

#### • Réseau HTA (longueur en mètres)

	2006	Variation/2005
Longueur souterrain	1 455 353	+ 4,31 %
Longueur aérien nu	3 605 410	- 0,52 %
Longueur torsadé	36 500	
Longueur total aérien	3 641 910	- 0,52 %
<b>Longueur totale HTA</b>	<b>5 097 263</b>	<b>+ 1,19 %</b>

#### • Postes HTA/BT : 6 014 postes

### ► La concession gaz naturel (au 31-12-2006) \*\*

La concession en chiffres (2006).

La concession gaz en Ardèche c'est 41 communes desservies au gaz naturel, soit

- 147 749 habitants sur la concession,
- 24 270 clients gaz naturel,
- 607, 8 kilomètres de réseau gaz,
- 1 557 000 euros d'investissement sur le réseau,
- 1 061 GWh de gaz acheminés,
- 6,8 millions d'euros de recette d'acheminement.

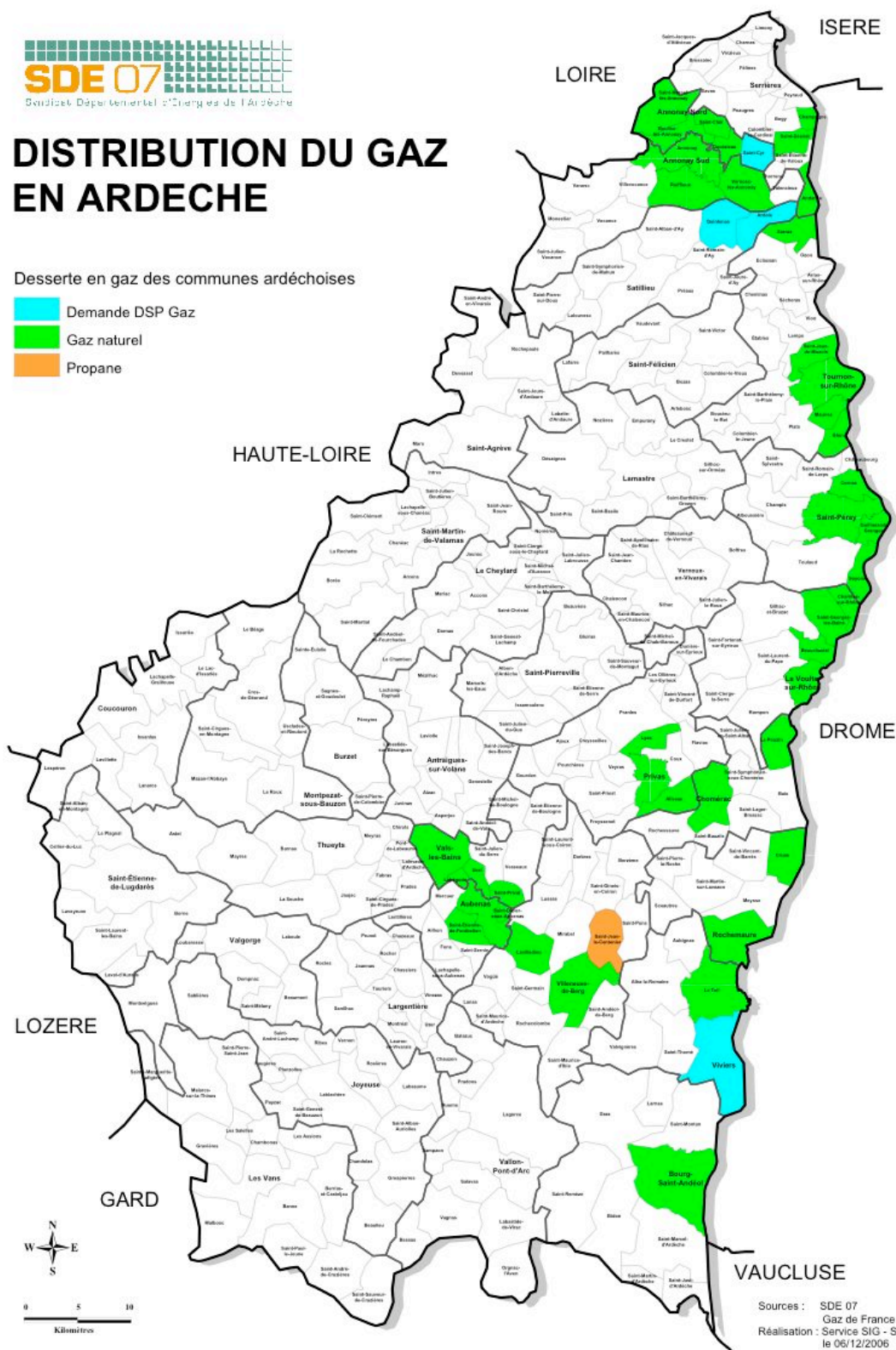
### ► La concession gaz propane

Une seule commune, Saint-Jean-le-Centenier est actuellement alimentée en gaz propane.

# DISTRIBUTION DU GAZ EN ARDECHE

Desserte en gaz des communes ardéchoises

- Demande DSP Gaz
- Gaz naturel
- Propane



► 4 DSP gaz sont en cours, pour les communes de Ardoix, Quintenas, Saint-Cyr et Viviers.

### 3. La qualité de la concession

Chaque année, les concessionnaires, EDF pour l'électricité et Gaz de France pour le gaz remettent à l'autorité concédante, le SDE 07, un compte-rendu d'activité de concession, dit CRAC qui permet au SDE 07 de contrôler que le concessionnaire remplit correctement ses obligations et offre **un service public de qualité**.

Le SDE 07 veille ainsi au niveau départemental, au respect des obligations du concessionnaire en termes de qualité du service rendu au consommateur, de maintien du niveau des investissements, de sécurité, de continuité de la fourniture, d'égalité de traitement des fournisseurs et consommateurs, mais aussi de solidarité et de prise en compte de l'environnement.

Ainsi, au titre de l'année 2006, le CRAC fait notamment apparaître :

#### ► La concession électricité\*

##### • Les travaux

Le programme de travaux de l'année 2006 sur le réseau moyenne tension (20 000 volts) et sur les postes sources a été guidé par les principales priorités suivantes :

- enfouissement des lignes aériennes en zone boisée ou en zone à risque de neige collante ;
- accompagnement du développement économique avec le renforcement du réseau et des postes sources ;
- renouvellement ciblé sur les ouvrages le nécessitant.

Les principaux chantiers, dans les postes sources et sur le réseau HTA, réalisés sur le territoire de la concession, sont les suivants :

Commune	Montant des travaux	Intitulé
Lignes d'ossature en zones boisées - Amélioration de la qualité - Renouvellement		
Alboussière/ Champis	350 000	zone boisée - départ Alboussière
Boffres / St barthélémy le Pin	240 000	zone boisée - départ St Barthélémy le Pin
St Péray	60 000	renforcement de réseau
St Péray	50 000	amélioration de la réalimentation sur incidents
Gros pierre	394 000	renforcement - suppression de réseau aérien de faible section
St Barthélémy Grozon	39 000	renforcement
Autres		
Territoire de la concession	210 000	programme d'amélioration des terres
"	150 000	mise en place d'indicateurs lumineux de défauts
"	650 000	mise en place d'organes de manœuvre télécommandés
Travaux dans les postes sources		
poste source de Vernosc	138 000	mise en place d'un nouveau régime de neutre sur le transformateur 311

##### • Au niveau de la qualité de la fourniture

- La neige

Début janvier (6 et 28), l'Ardèche a connu 2 épisodes de neige collante qui ont affecté principalement le sud du département, interrompant l'alimentation de plus de 20 000 clients.



- Les orages

Les orages de juillet et août ont conduit à dégrader la qualité de l'alimentation avec 3 journées au cours desquelles plus de 10 000 clients ont connu une interruption de la qualité du courant.

- Incident européen

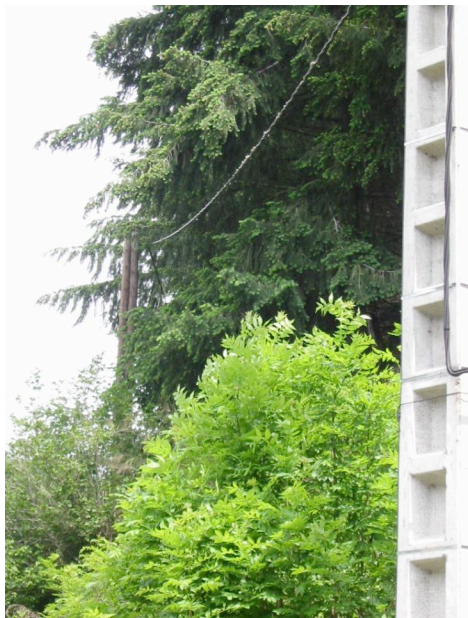
Le 4 novembre, la mise hors service de 2 autoroutes électriques de 400 000 volts sur le réseau très haute tension allemand, vers 21 h 50, a entraîné un déficit brutal d'énergie électrique qui a eu des répercussions dans l'ensemble des pays européens dont la France, une partie de l'Allemagne, le Benelux, la Suisse, l'Italie, l'Espagne et le Portugal. Plus de 5 millions de consommateurs ont été privés d'électricité à cette occasion, dont 32 000 clients en Ardèche.

- Les coupures sur incident réseau

	<b>2006</b>	<b>2005</b>	<b>2004</b>
Longues	779	629	603
Brèves (de 1 à 3 secondes)	1 303	1 104	1 123
Très brèves (< à 1 seconde)	2 186	1 865	1 913

- Les coupures pour travaux

	<b>2006</b>	<b>2005</b>	<b>2004</b>
Nombre BT	199	199	243
Nombre HTA	124	137	77
Temps moyen	17,1	27	12,2



Photos : défaut d'élagage et poteau descellé.



► **La concession gaz naturel\*\***

• **Au niveau des infrastructures**

- L'extension de la desserte gazière.

Le régime diffère notablement de celui des extensions électriques : il ne suffit pas de demander le gaz pour l'obtenir car il n'y a pas d'obligation de desserte.

L'opérateur prend en compte un critère de rentabilité qui est défini dans le cahier des charges de la concession [et qui fait l'objet d'un contrôle par le SDE 07].

**En 2006, 11 kilomètres** de nouveaux réseaux gaz ont été réalisés sur la concession, pour un investissement de 1 557 000 €, raccordant 1 134 nouveaux clients, notamment dans les communes ci-dessous.

Commune	Localisation L	Longueur (mètres)
ANDANCE	extension rue des Clos	215 m
ANNONAY	extension domaine des Cèdres	146
	extension lotissement Bellevue,	1039
	extension rue du stade	100
	petites extensions diverses	190
AUBENAS	extension route de Lazuel	1100
	petites extensions diverses	105
BOULIEU-LES-ANNONAY	extension lotissement Les Fontannes	325
BOURG-SAINT-ANDEOL	petites extensions diverses	98
CHOMÉRAC	extension lotissement Le Molière	98
	extension rue des écoles	104
CRUAS	petites extensions diverses	45
DAVÉZIEUX	extension sur le RN 82	70
	extension chemin des Patureaux	100
	extension rue de la République	493
	petites extensions diverses	130
GLUN	extension voie communale	184
	extension rue Petite	53
GUILHERAND-GRANGES	extension avenue Grosse	151
LAVILLEDIEU	extension lotissement Le Pigeonnier	147
	extension de la desserte RN 102	473
MAUVES	extension de la ZAC	314
	extension rue des Cévennes	73
PRIVAS	petites extensions diverses	270
SAINT-ETIENNE-DE-FONTBELLON	extension quartier les Champs	150
SAINT-GEORGES-LES-BAINS	extension Les Romarins	65
SAINT-JEAN-DE-MUZOLS	petites extensions diverses	648
SAINT-MARCEL-LES-ANNONAY	extension diverse	21
SAINT-PÉRAY	extension RN 86	191
	extension lotissement Passerelle	81
	extension rue Cassin	100
	extension rue Martin	105
	raccordement poste 16 / 4 Saint-Péray	1252
	renouvellement MPC / MPB	448
LE TEIL	petites extensions diverses	82
TOURNON-SUR-RHÔNE	extension pour la ZA de Champagne	774
	petites extensions diverses	102
UCEL	petites extensions diverses	66
VALS-LES-BAINS	petites extensions diverses	320
VERNOSC-LES-ANNONAY	extension lotissement l'Orée Boscs	600
	petites extensions diverses	240
VILLENEUVE-DE-BERG	extension chemin des Filatures	304
	extension diverse	22

- **Au niveau de la qualité de la distribution**

Le cahier des charges de la concession prévoit que le distributeur doit veiller en permanence à améliorer **la qualité de ses travaux**. Ainsi, Gaz de France doit être attentif à la coordination et à la programmation des travaux réalisés sur le domaine public, au respect des délais d'intervention, à l'information des riverains et utilisateurs de la voirie...

La qualité et la sécurité de l'exploitation sont également appréciées en fonction des appels pour odeurs et manque de gaz, du nombre de dommages aux ouvrages ou encore des **actions de sensibilisation des professionnels** travaillant à proximité des ouvrages de distribution du gaz.

Les ouvrages font par ailleurs l'objet d'une **maintenance**, préventive ou corrective. Elle est basée sur de la surveillance, qui va de l'inspection à la révision complète d'un ouvrage

- ▶ **Le contrôle**

Le contrôle s'effectue de plusieurs façons :

- en **analysant le compte-rendu annuel de l'activité** du concessionnaire (CRAC) ;
- en réalisant une **mission ciblée**, conduite par Jean-Claude ROUDAUT du SDE 07 et/ou un cabinet d'expertise (l'AEC) ;
- en réalisant **un contrôle continu des concessions** effectué à partir des réclamations de communes adhérentes ;

En 2007, **34** dossiers de doléances dont 13 concernaient des problèmes de déplacement de réseaux et 10 des problèmes d'exploitation-maintenance ont été traités. Fin 2007, 28 dossiers avaient été solutionnés et 6 étaient en attente de réponse de la part de l'exploitant.



Visite du poste de détente de Beauchastel le 14 novembre 2007.

\* sources EDF

\*\* sources Gaz de France Distribution

## 4. Les investissements du SDE 07

Chaque année le syndicat, en tant que maître d'ouvrage, réalise d'importants travaux sur le réseau de distribution électrique. Ces investissements sont principalement financés grâce aux aides accordées par le Fonds d'Amortissement des Charges d'Electrification (FACE) et à partir des ressources propres du syndicat (produit de la taxe de l'électricité, redevance de concession, et participations des particuliers et des communes).

### Travaux réalisés en 2007

Répartition par Nature de Travaux	2007		2006		2005	
		Nombre de dossiers		Nombre de dossiers		Nombre de dossiers
<b>Agriculteur</b>	<b>429 880</b>	<b>15</b>	76 902,61	6	146 500	9
<b>Extension TB + zone PVR</b>	<b>4 642 780</b>	<b>192</b>	3 489 648,38	209	2 961 550	209
<b>Tarif jaune</b>	<b>1 049 750</b>	<b>20</b>	1 138 000,95	15	711 700	15
<b>Alimentation équipement communal + Extension 15 %</b>	<b>2 075 050</b>	<b>50</b>	1 564 718,32	39	2 317 800	37
<b>Environnement/ site</b>	<b>4 912 630</b>	<b>59</b>	6 022 506,95	55	5 098 450	53
<b>Renforcement/ Esthétique</b>	<b>894 700</b>	<b>16</b>	2 061 260,19	35	2 888 800	53
<b>Fiabilisation</b>	<b>180 150</b>	<b>5</b>	162 468,01	8	252 000	15
	<b>14 184 940</b>	<b>357</b>	14 515 505,41	367	14 376 800	391

9 techniciens se partagent l'étude et le suivi de travaux de ces dossiers.



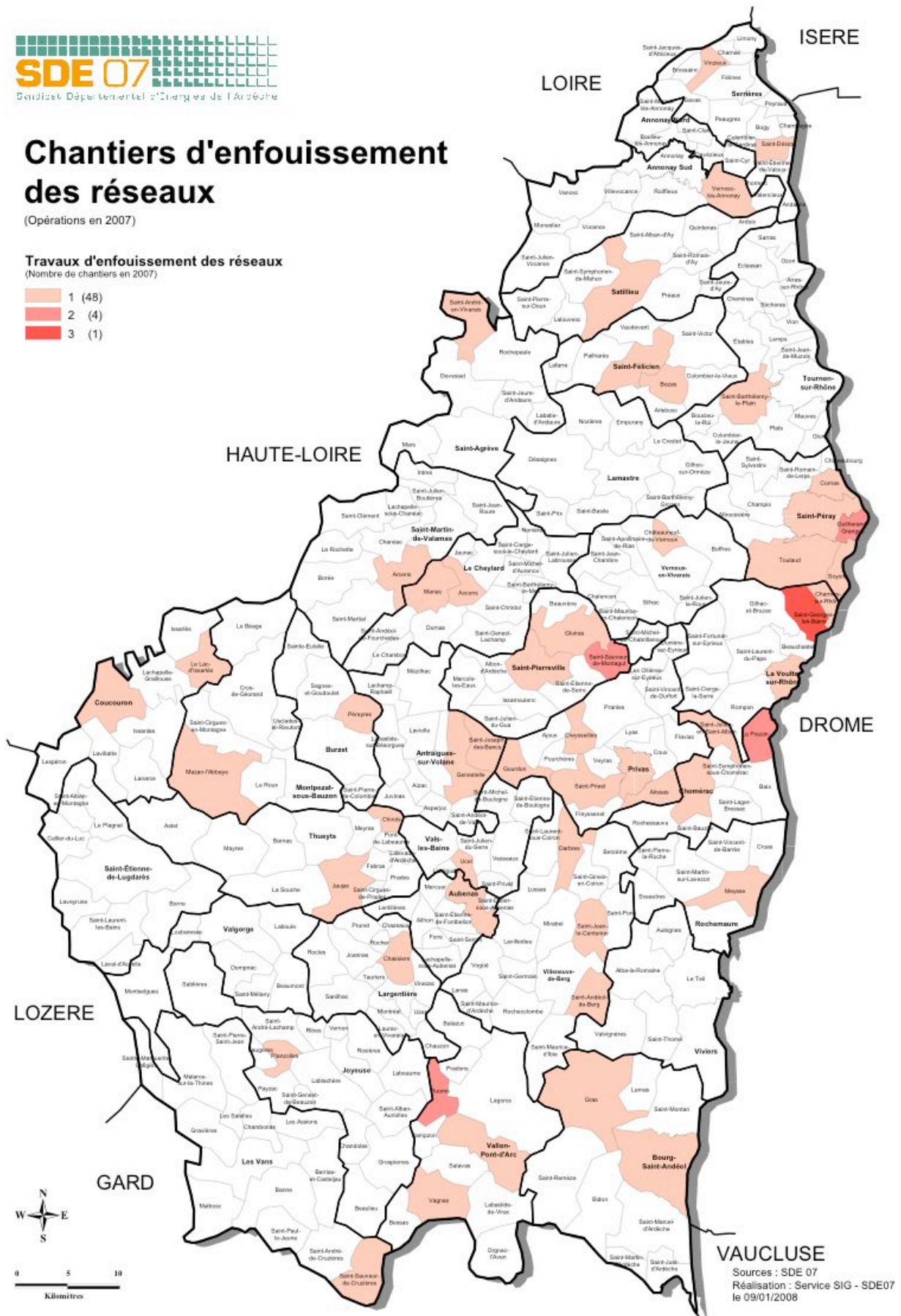
Dépose de poteaux bois à FABRAS.

# Chantiers d'enfouissement des réseaux

(Opérations en 2007)

**Travaux d'enfouissement des réseaux**  
 (Nombre de chantiers en 2007)

- 1 (48)
- 2 (4)
- 3 (1)





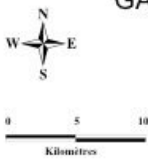
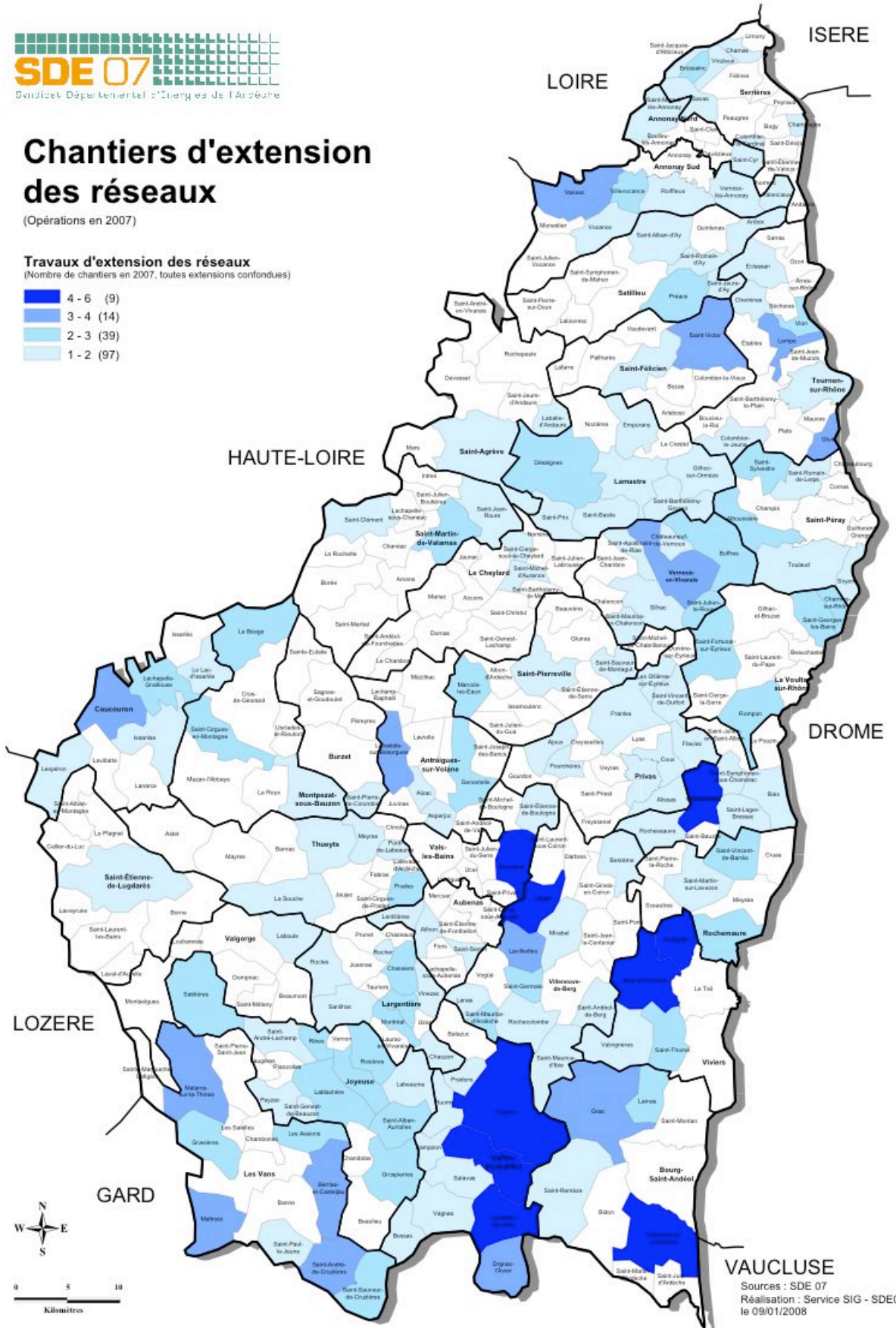


# Chantiers d'extension des réseaux

(Opérations en 2007)

Travaux d'extension des réseaux  
(Nombre de chantiers en 2007, toutes extensions confondues)

- 4 - 6 (9)
- 3 - 4 (14)
- 2 - 3 (39)
- 1 - 2 (97)





## 5. Les subventions

Il s'agit des subventions accordées en 2007 par le SDE 07 en matière d'éclairage public.

	2007		2006		2005
	Montant	Dossiers	Montant	Dossiers	
Aménagements forains	166 402,80	34	67 277	23	171 502
Éclairage public	1 730 667,50	200	1 801 325	170	1 828 360
Illuminations de sites	187 213,60	22	231 976	26	385 247
Enfouissement de lignes téléphoniques	472 557,40	50	534 513	43	643 505
<b>Total</b>	<b>2 556 841,30</b>	<b>306</b>	<b>2 635 091</b>	<b>262</b>	<b>3 028 614</b>

### Le contrat d'entretien de l'éclairage public

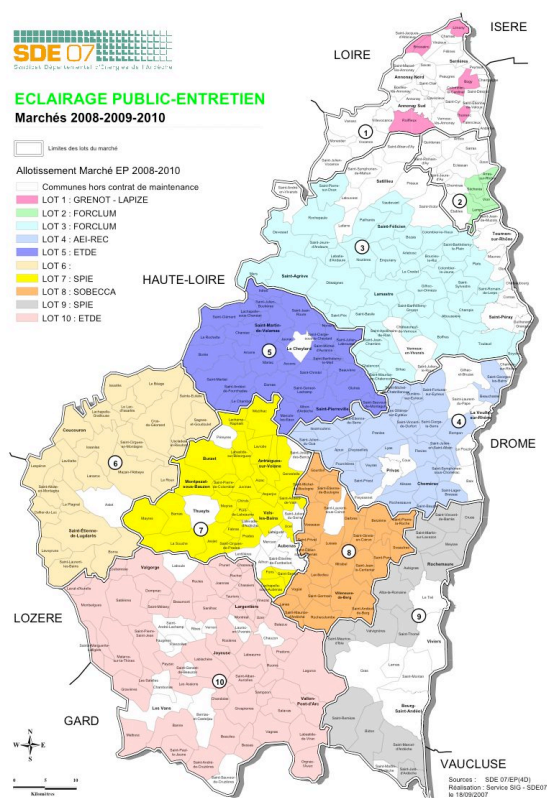
Au 31 décembre 2007, le nombre de communes ayant fait le choix de confier au SDE 07 l'entretien de leurs installations d'éclairage public s'élevait à 248.

En 2007, le marché EP a été relancé pour les années 2008-2009-2010.

La sectorisation a été revue avec le découpage en 10 lots afin de faciliter l'accès des PME à la commande publique.

Ce nouveau marché prévoit un remplacement systématique de tous les foyers lumineux étalé sur la durée du marché ; cette action préventive vise à diminuer le nombre de dépannages ponctuels qui occasionnent des frais importants.

Fin 2007, 9 des 10 lots étaient attribués. Le lot n°6 ayant été déclaré infructueux par la commission d'appel d'offres, une nouvelle consultation a été lancée. Ce lot sera attribué début 2008.



## 6 . L a M D E

### ► Les réunions de sensibilisation

Entre mai et juillet, le SDE 07 a organisé **10** réunions ((Vallon-Pont-d'Arc, Limony, Lamastre, Chomérac, Coucouron, Bourg- Saint-Andéol, Vals-Les-Bains, Les Vans, Cornas et Satillieu) de sensibilisation à la MDE (maîtrise de la demande en énergie). Ces réunions ont permis de communiquer auprès de **121** communes, ce qui représente **36%** des communes ardéchoises. Ces communes regroupant plus de **50 %** de la population ardéchoise.

A l'issue de ces rencontres, ce sont quelque 20 communes qui ont sollicité un soutien technique du SDE 07 pour engager des actions de maîtrise de l'énergie.

Par ailleurs, **11** diagnostics ont déjà été conduits dans le cadre du partenariat mis en place avec le PNR en juillet 2006.

Il en ressort que les élus et le personnel municipal des 11 communes diagnostiquées ont été largement sensibilisés et informés au cours des 3 à 4 réunions organisées dans chaque commune

### ► Le bilan

Les résultats des rapports d'études présentés ont permis à ces communes d'obtenir un état des lieux détaillé de la qualité de leur patrimoine et de leurs équipements, ainsi que des actions ou travaux d'amélioration à mettre en œuvre

172 préconisations ont ainsi été effectuées sur les 11 communes diagnostiquées par le SDE 07.

- Coût des travaux : 70 préconisations sont inférieures à 200 €, 48 comprises entre 200 et 1000 €, 30 entre 1000 et 5000 €, 16 entre 5000 et 10 000 € et 8 sont supérieures à 10 000 €

- Rentabilité économique (temps de retour sur investissement exprimé en années) : 39 sont rentabilisées en moins d'1 an, 67 entre 1 et 5 ans, 36 de 5 à 10 ans, 18 de 10 à 15 ans et 12 de plus de 15 ans.

Cette première opération avait valeur de test pour le SDE 07. Ses résultats et l'intérêt qu'elle a suscités auprès des communes ont incité les élus à développer davantage les nouvelles compétences dans le domaine de l'énergie, exercées depuis l'année 2005.

### ► L'accompagnement

En 2007 a débuté une mission d'accompagnement au diagnostic énergétique pour le compte de la Communauté de Communes Vivarhône (montage du dossier de consultation, soutien technique et administratif).

Cette action s'effectuera tout au long de l'année 2008.



Réunion MDE à Limony.

► Enfin, dans le but de réaliser des économies d'énergies, le SDE 07 a engagé en 2007 un diagnostic énergétique de son siège.

## 7 . L e s E n R

### ► Le bois-énergie

En 2007, les communes ont été plus nombreuses à demander au SDE 07 d'intervenir sur leurs projets. L'activité s'est étoffée par la réalisation d'études préalables, et la réalisation du suivi et de l'analyse technique des études de faisabilité en partenariat avec les collectivités maître-d'ouvrage et les cabinets d'études.

Le SDE 07 a délibéré pour devenir mandataire d'ouvrage et réaliser les chantiers de chaufferies bois et réseaux de chaleur de Vallon-Pont-d'Arc, Marcols-les-Eaux, Lagorce et Valgorce.

Les opérations de Vallon-Pont-d'Arc et Marcols-les-Eaux se sont étoffées avec l'ajout de nouveaux bâtiments : respectivement le collège et une extension prochaine de la maison de retraite.

Suite à la réception des travaux de la chaufferie et du réseau de chaleur, la commune de Saint-André-en-Vivarais a fait appel au SDE 07 pour l'aider à constituer et à gérer la régie de vente de chaleur. Des outils informatiques de calculs et de gestion ont été préparés pour : répartir les charges de chauffage, facturer la chaleur aux utilisateurs, faire le suivi des recettes et des dépenses, réviser les prix de l'abonnement et de la chaleur, changer de fournisseur de bois déchiqueté, ...

Les communes suivantes ont bénéficié du soutien technique du SDE 07 au stade de l'étude de faisabilité : il s'agit de Laboule, Pailharès, Gourdon, Saint-Alban-d'Ay, Montselgues, Les Vans, Saint-Etienne-de-Serre, Désaignes, Montpezat-sous-Bauzon, Lagorce, Le Cheylard et Saint-Agrève.

A Saint-Agrève, une démarche particulière a été menée, compte-tenu de l'importance du projet : chaudière bois de 1200 kW, consommation de 4500 m<sup>3</sup> de bois, étendue du réseau de chaleur. Suite aux rendus de l'étude de faisabilité, et à l'analyse économique de l'opération, un groupe de travail s'est formé dans le but d'informer et d'échanger avec les futurs consommateurs du réseau de chaleur (hôpital, collège, bâtiments communaux, nombreux usagers). Les premiers résultats de l'enquête publique réalisée avec la communauté de communes du Haut Vivarais auprès des usagers, ont été présentés au cours d'une réunion d'information qui s'est tenue à la fin de l'année 2007. A suivre pour 2008...

Le comité technique bois-énergie rassemblant les acteurs des départements de l'Ardèche et la Drôme s'est réuni à deux reprises en 2007, et les sujets suivants ont été abordés : suivi des projets bois-énergie, élaboration d'un cahier des charges détaillé d'étude de faisabilité technico-économique, élaboration d'un cahier des charges pour la consultation de fournisseurs de bois déchiqueté, formules de révision des prix de vente de chaleur, ...

Le SDE 07 a participé à la semaine nationale du développement durable du 1<sup>er</sup> au 7 avril 2007, en faisant visiter à une trentaine de particuliers et élus les installations de la chaufferie bois de Saint-André-en-Vivarais.(photo ci-contre)



### ► L'électricité photovoltaïque

En 2007, 3 dossiers d'électrification de sites isolés par panneaux photovoltaïques ont été étudiés par le SDE 07 au stade des études préalables. Il s'agit de Lanas, Montselgues et Valvignières. Leurs résultats favorables ont permis de passer un marché d'études de faisabilité pour ces 3 sites, en vue de constituer les demandes de financement auprès du FACÉ.

L'électrification par panneaux photovoltaïques d'un site isolé à Saint-Remèze a fait l'objet d'un marché de maîtrise d'œuvre, qui sera suivi de la réalisation des travaux à l'été 2008.

Le siège du SDE 07 est également à l'étude compte tenu des possibilités offertes par le site, les façades et la toiture pour l'implantation de panneaux solaires photovoltaïques en vue de produire de façon écologique une partie de l'électricité consommée. Les résultats d'études seront rendus en février 2008.

### ► La chaleur solaire

La commune de Saint-Marcel-d'Ardèche a fait appel au SDE 07 pour obtenir des conseils techniques et administratifs dans la réalisation de son projet de production d'eau chaude sanitaire des vestiaires du stade de football, à l'aide de panneaux solaires thermiques.

Enfin, le SDE 07 a participé en septembre 2007 au concours régional "Energies d'aujourd'hui en Rhône-Alpes" dans la catégorie "Démarche exemplaire" lancée par la Région Rhône-Alpes et Rhonalpennergie Environnement.

## 7. Le Système d'Informations Géographiques

Si l'année 2006 fut une année de définition des besoins et de prises de contact avec les différents partenaires, l'année 2007 fut une année de réalisations pratiques et de mise en œuvre d'un certain nombre d'actions, découlant directement du diagnostic établi durant la première année.

### ► Acquisitions matérielles et logicielles

- Le SDE 07 a acquis le **logiciel Mapinfo**, qui permet d'administrer les différentes données, de créer des applications cartographiques et de proposer des cartes et des plans selon les besoins du Syndicat.

Ce logiciel permet d'intégrer des données à des formats relativement standard chez les acteurs publics équipés de SIG, de même, l'utilisation de ce même logiciel au sein du centre EDF GDF Drôme Ardèche nous assure une intégration immédiate des données, ainsi qu'un travail collaboratif avec leur service cartographie.

- Dans le cadre d'un MAPA attribué le 29 mai 2007, le SDE 07 a acquis une application cartographique de consultation web, le logiciel **Toponet**, de la société SIRAP. Cette solution, en cours de déploiement, doit permettre à l'ensemble des agents de consulter des plans depuis leur poste de travail.

### ► Acquisition de données

En 2007, le Syndicat s'est attelé à constituer une base de données géographiques conséquente permettant de proposer des cartographies illustrant ou accompagnant un grand nombre de ses actions.

- **Données générales** : administratives, thématiques ou physiques (population, altitudes, stations météo, alimentation en gaz, réseaux hydrographiques, zones de protection environnementale, etc.)

- **Référentiels spatiaux** : acquisition auprès de l'IGN de fonds de plan lui permettant de projeter de manière lisible ses différentes données « métier » sur des fonds cartographiques (*BD Parcellaire, SCAN 25*).

- **Données métiers** : le SDE 07 a signé le 2 mars 2007 une convention avec EDF GDF Drôme Ardèche, pour disposer du tracé informatisé des lignes électriques moyenne et basse tensions, des postes d'alimentations de ces réseaux, ainsi que du tracé des réseaux de gaz du département.

Cette convention assure également au SDE 07 des mises à jour informatiques régulières de ces données, bien plus efficace à utiliser que des plans papiers.

L'utilisation des données de Valence et de Vienne est effective, les éléments des centres EDF du Puy et de Nîmes sont en cours d'intégration.



Signature de la convention entre Bernard Berger et Olivier FONTANIÉ



Les données échangées tiennent sur une clé USB.

## ► Partenariats et mutualisations

### - Réflexion sur la mutualisation des données entre acteurs départementaux

En janvier 2007, le SDE 07 a été à l'initiative de l'organisation d'un groupe de travail concernant la mutualisation des données entre partenaires publics ardéchois.

### - Création d'un groupe d'échange et de travail sur Internet entre "sigistes" des syndicats d'énergies de France.

A l'échelle nationale, le SDE 07 est également à l'initiative de la création d'un groupe d'échange et de travail sur Internet entre sigistes, géomaticiens et cartographes des syndicats d'énergies de France.

Fin 2007, le groupe comporte une vingtaine de membres (Ardèche, Drôme, Cher, Loire, Côte d'Armor, SIPPAREC [région parisienne], Nièvre, Calvados, Vosges, Haute Garonne, Indre, Aveyron, Saône et Loire, SYGERLY [région lyonnaise], Jura...).

## ► Le SIG au quotidien. Quelques applications pratiques :

- Utilisation de cartographies thématiques et de synthèses pour accompagner les études, les tableaux de bord d'objectifs, les bilans d'activités ou les opérations de communication du SDE 07.

- Consultation des plans de réseaux électriques pour les agents du service d'électrification rurale. La mise en œuvre d'un outil de consultation web est en cours.

- Application pour une meilleure connaissance du patrimoine du SDE 07 avec recensement des points lumineux par GPS.

## 8. L'aide humanitaire

Le 19 décembre 2007 a été signée la nouvelle convention liant le SDE 07 à ESF Grenoble (Énergies Sans Frontières).

Cela fait 10 ans que le Syndicat soutient cette association humanitaire qui réalise des chantiers d'électrification dans les pays en voie de développement ou victimes de catastrophes naturelles. Le montant de l'aide pour 2007 s'élève à 6 100 €.



Signature de la convention entre Bernard BERGER et Serge MAGNIN, président d'ESF Grenoble.